

Commune de La Bruyère



*« La Bruyère, la convivialité dans
la tradition et la modernité »*

Programme Communal de Développement Rural

**Partie V :
Tableaux récapitulatifs**

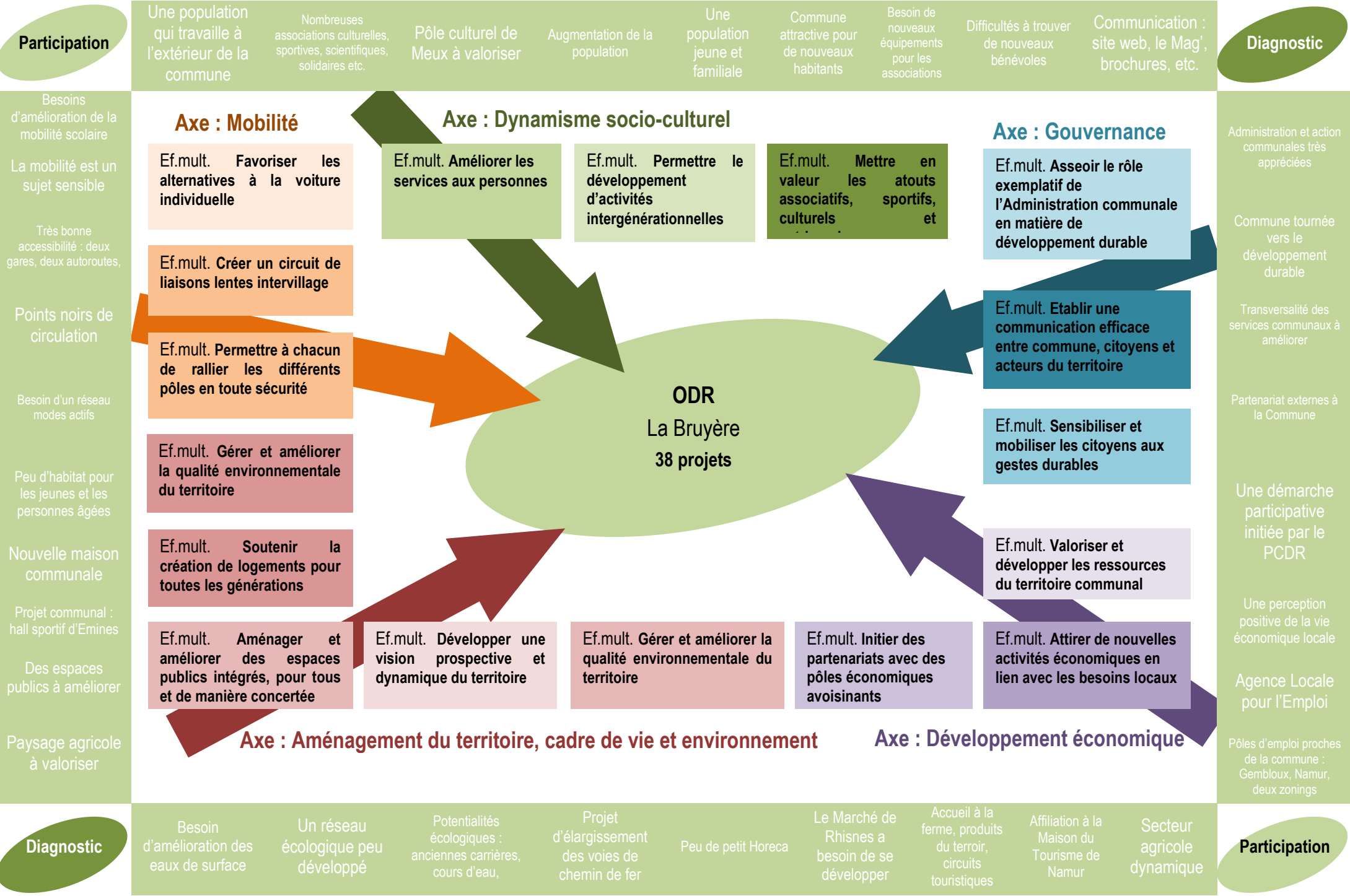
Octobre 2015

Organisme accompagnateur :

Fondation Rurale de Wallonie
Rue Camille Hubert, 5
5032 Isnes

Auteur de projet :

AMENAGEMENT sc
Chaussée de La Hulpe, 177 Bte5
1170 Bruxelles








Le tableau suivant vise à donner un aperçu général des fiches projets par lot.

Pour programmer la mise en œuvre du PCDR, chaque projet a été placé dans un lot en fonction de sa priorité de mise en œuvre, celle-ci étant pondérée en fonction de différents critères, notamment l'urgence du besoin, la cohérence avec les actions communales déjà menées, l'opportunité technique ou financière :

- **lot 0** : projets réalisés ou en cours de réalisation avant l'approbation du PCDR, ces projets ne doivent pas faire l'objet de fiches ;
- **lot I** : projets programmés dans les 3 premières années, ces projets sont présentés dans une fiche avec estimation des coûts ;
- **lot II** : projets programmés dans les 4-7 ans, ces projets font l'objet d'une fiche avec estimation indicative des coûts ;
- **lot III** : projets programmés dans les dernières années du PCDR, qui constituent aussi des opportunités à saisir, ces projets sont présentés sous forme de fiches simplifiées.

Lot 0	
0.1.	Mettre en place un groupe de travail chargé de la réalisation d'un kit de bienvenue contenant une charte de la ruralité
0.2.	Mettre en œuvre un Plan de Cohésion Sociale (PCS)
0.3.	Organiser une conférence-débat sur l'agriculture aujourd'hui et demain
0.4.	Constituer un Conseil Communal Consultatif des Aînés
0.5.	Réduire les nuisances du charroi betteravier
0.6.	Sécuriser le cheminement piéton entre Saint-Denis et Bovesse sur la RN 912 (SPW)
0.7.	Réfléchir au fonctionnement et à la communication au sein de l'administration communale
0.8.	Réaménager le local du Syndicat d'Initiative pour un meilleur accueil
0.9.	Organiser un marché de Noël
Lot I	
I.1.	Aménager la conciergerie du parc des Dames Blanches avec du logement intergénérationnel et un local polyvalent
I.2.	Améliorer et renforcer les outils communaux de communication
I.3.	Aménager le parc communal des Dames Blanches
I.4.	Engager un conseiller en environnement et en énergie au sein de l'administration communale
I.5.	Mettre en place des pédibus / vélobus intergénérationnels dans le cadre scolaire
I.6.	Mettre en place un Plan Communal de Développement de la Nature
I.7.	Aménager le cœur de village de Meux et mettre en valeur le patrimoine local

	Gouvernance
	Mobilité
	Aménagement du territoire, cadre de vie et environnement
	Dynamisme socio-culturel
	Développement économique

I.8.	Redynamiser la journée des associations
I.9.	Promouvoir le marché local et les produits locaux
I.10.	Elaborer un Plan Communal de Mobilité
I.11.	Mener une réflexion stratégique pour le réaménagement des quartiers de gare de Rhisnes et Bovesse
I.12.	Promouvoir les alternatives en termes de mobilité (information et communication)
I.13.	Baliser les chemins de promenade inventoriés par la commune
I.14.	Transformer le centre culturel d'Emines en espace polyvalent
Lot II	
II.1.	Reconvertir l'ancienne maison communale en maison multiservices
II.2.	Aménager le cœur du village de Rhisnes et mettre en valeur le patrimoine local
II.3.	Aménager le cœur du village de Villers-lez-Heest et mettre en valeur le paysage local
II.4.	Mettre en place des projets intergénérationnels et encadrer la transmission de connaissances
II.5.	Développer les liaisons inter-villages pour piétons et cyclistes
II.6.	Découvrir le paysage de la Hesbaye à pied et à vélo : aménagement de liaisons pour modes doux entre Saint-Denis, Emines, Meux et Bovesse
II.7.	Construire du logement à Emines
II.8.	Restructurer le cœur du village d'Emines
II.9.	Initier un programme d'actions en matière de développement durable
II.10.	Faire du tourisme un moteur de dynamisme pour la commune
Lot III	
III.1.	Aménager le cœur du village de Saint-Denis et mettre en valeur le patrimoine local
III.2.	Aménager le cœur du village de Warisoulx et mettre en valeur le patrimoine local
III.3.	Aménager le quartier de la gare de Bovesse
III.4.	Aménager le quartier de la gare de Rhisnes
III.5.	Aménager de petites infrastructures communautaires
III.6.	Sécuriser et aménager la voirie et les espaces publics
III.7.	Compléter le maillage inter-village pour les cyclistes et les piétons
III.8.	Renforcer les services à la jeunesse et à l'enfance
III.9.	Aménager des lieux de production culturelle
III.10.	Poursuivre les actions en matière de développement économique
III.11.	Préserver les anciennes carrières reconnues comme Sites de Grand Intérêt Biologique
III.12.	Protéger les vallées du Houyoux et de la Mehaigne

Les tableaux suivants synthétisent la mise en œuvre de la stratégie de développement à travers les fiches projet.

Les fiches des 4 lots sont reprises. Le lot 0 n'est pas autant détaillé parce qu'il est déjà mis en œuvre.

Pour les lots suivants, on a repris la programmation dans le temps :



Année de démarrage pressentie pour la Fiche-Projet



Poursuite de la fiche-projet les années suivantes si opportun

Lorsque l'information est disponible, pour les fiches-projets du lot I, notamment, le coût évalué est renseigné. Pour les fiches-projet du lot II, lorsque le coût n'a pas été évalué, c'est une estimation par tranche de coût qui est renseignée, le lot III ne fait pas l'objet d'une évaluation des coûts :

**Légende estimation du budget :

- € < 1.500€
- €€ entre 1.500 et 10.000€
- €€€ entre 10.000 et 50.000€
- €€€€ entre 50.000 et 500.000€
- €€€€€ > 500.000€

Les sources de financement et les opérateurs ont également été recherchés.

Enfin, le lien avec la stratégie de développement est mis en avant grâce aux axes de travail. Pour une meilleure compréhension, le lien entre les axes de travail, les objectifs de développement et les effets multiplicateurs attendus est rappelé ci-dessous :

Défi	Objectifs de développement	Effets multiplicateurs
La Bruyère, la convivialité dans la	Axe - Développement économique : Objectif - Assurer un développement économique en phase avec le caractère rural	Valoriser et développer les ressources du territoire communal
		Attirer de nouvelles activités économiques en lien avec les besoins locaux
		Initier des partenariats avec des pôles économiques avoisinants
	Axe - Aménagement du territoire, cadre de vie et environnement : Objectif - Préserver l'équilibre entre le cadre de vie rural de la commune et son dynamisme territorial	Gérer et améliorer la qualité environnementale du territoire
		Développer une vision prospective et dynamique du territoire
		Aménager des espaces publics intégrés, pour tous et de manière concertée
		Soutenir la création de logements pour toutes les générations
	Axe - Mobilité : Objectif - Donner une place à tous les modes de déplacements	Permettre à chacun de rallier les différents pôles en toute sécurité
		Créer un circuit de liaisons lentes inter villages

		Favoriser les alternatives à la voiture individuelle
Axe - Dynamisme socio-culturel : Objectif - Renforcer le plaisir de vivre ensemble à La Bruyère		Améliorer les services aux personnes
		Permettre le développement d'activités intergénérationnelles
		Mettre en valeur les atouts associatifs, sportifs, culturels et patrimoniaux

Objectif transversal	Effets multiplicateurs
Axe - Gouvernance : Objectif - Affirmer l'inscription de la gouvernance communale dans les enjeux du développement rural durable	Asseoir le rôle exemplatif de l'Administration communale en matière de développement durable
	Sensibiliser et mobiliser les citoyens aux gestes durables
	Etablir une communication efficace entre Commune, citoyens et acteurs du territoire

	Projets lot 0 (avant approbation)	Axes					Gestionnaires de projet
		Gouvernance	Dévelop. économique	Am. du territoire, cadre	Dynamisme socio-culturel	Mobilité	
0.1	Mettre en place un groupe de travail chargé de la réalisation d'un kit de bienvenue contenant une charte de la ruralité						Commune CLDR
0.2	Mettre en œuvre un Plan de Cohésion Sociale (PCS)						Commune CPAS
0.3	Organiser une conférence-débat sur l'agriculture aujourd'hui et demain						Commune CLDR
0.4	Constituer un Conseil Communal Consultatif des Aînés						Commune
0.5	Réduire les nuisances du charroi betteravier						Commune
0.6	Sécuriser le cheminement piéton entre Saint-Denis et Bovesse sur la RN 912 (SPW)						Commune DGO1
0.7	Réfléchir au fonctionnement et à la communication au sein de l'administration communale						Commune
0.8	Réaménager le local du Syndicat d'Initiative pour un meilleur accueil						Commune SI
0.9	Organiser un marché de Noël						Commune

	Projets lot 1 (entre la 1 ^{ère} et la 3 ^{ème} année)	Programmation dans le temps											Budget	Sources de financement (en plus des fonds communaux)	Axes					Gestionnaires de projet
		2016	2017	2018	2019	2020	2021	2022	2023	2024	2025	2026			Gouvernance	Dévelop. économique	Am. du territoire, cadre	Dynamisme socio-culturel	Mobilité	
I.1	Aménager la conciergerie du parc des Dames Blanches avec du logement intergénérationnel et un local polyvalent												249.600€	SPW Développement rural						Commune CCCA
I.2	Améliorer et renforcer les outils communaux de communication												169.400€	SPW Développement rural						Commune SI ?
I.3	Aménager le parc communal des Dames Blanches												735.085€	SPW Développement rural SPW Espaces verts SPW Infrasports						Commune
I.4	Engager un conseiller en environnement et en énergie au sein de l'administration communale												/							Commune
I.5	Mettre en place des pédibus / vélobus intergénérationnels dans le cadre scolaire												16.068€	SPW Développement rural						Commune Ecoles /AP CCCA
I.6	Mettre en place un Plan Communal de Développement de la Nature												27.225€	SPW PCDN						PCDN
I.7	Aménager le cœur de village de Meux et mettre en valeur le patrimoine local												1.125.300€	SPW Développement rural SPW Espaces verts SPW Infrasports						Commune
I.8	Redynamiser la journée des associations												39.930€ /3ans							Commune SI /CLDR Associatif ?
I.9	Promouvoir le marché local et les produits locaux												3.993€	SPW Développement rural						Commune SI /Artisans Agriculteurs CLDR

I.10	Elaborer un Plan Communal de Mobilité												20000 à 40000€	SPW Mobilité						Commune CLDR/CCATM
I.11	Mener une réflexion stratégique pour le réaménagement des quartiers de gare de Rhisnes et Bovesse												2000€							Commune Infrabel BEP/CLDR/CCATM
I.12	Promouvoir les alternatives en termes de mobilité (information et communication)												7300€	SPW Mobilité						Commune CLDR/CCATM Groupe sentiers
I.13	Baliser les chemins de promenade inventoriés par la commune												39000€	SPW Développement rural CGT						Commune Groupe sentiers/CLDR
I.14	Transformer le centre culturel d'Emines en espace polyvalent												58500€	SPW Développement rural Fédé. Wallonie-Bruxelles						Commune Associatif CLDR

	Projets lot 2 (entre la 4 ^{ème} et la 6 ^{ème} année)	Programmation dans le temps											Budget	Sources de financement (en plus des fonds communaux)	Axes					Gestionnaires de projet	
		2016	2017	2018	2019	2020	2021	2022	2023	2024	2025	2026			Gouvernance	Dévelop. économique	Am. du territoire, cadre	Dynamisme socio-culturel	Mobilité		
II.1	Reconvertir l'ancienne maison communale en maison multiservices													572.000€	DR PWDR						Commune, CPAS, Forem, Mirena, associations
II.2	Aménager le cœur du village de Rhisnes et mettre en valeur le patrimoine local													917.800€	DR, PCM, appels à projets éventuels						Commune, CCATM, CLDR, Ecoles
II.3	Aménager le cœur du village de Villers-lez-Heest et mettre en valeur le paysage local													254.800€	DR, Infrasports						Commune, CCATM, CLDR, CPAS, comité de gestion et associations utilisatrices de la salle Villers Promotion
II.4	Mettre en place des projets intergénérationnels et encadrer la transmission de connaissances													20.000€	appels à projets éventuels						CPAS, Commune, PCS, Maison de la Mémoire Rurale, Syndicat d'initiative, CCCA, Centre Rural de La Bruyère, mouvements de jeunesse, CLDR

II.5	Développer les liaisons inter-villages pour piétons et cyclistes											56.108€	DR PCM						Commune, groupe sentiers, CLDR, CCATM
II.6	Découvrir le paysage de la Hesbaye à pied et à vélo : aménagement de liaisons pour modes doux entre Saint-Denis, Emines, Meux, et Bovesse											22.954€	DR PCM CGT BEP						Commune, groupe sentiers, CLDR, CCATM, Maison du tourisme du Pays de Namur
II.7	Construire du logement à Emines											1.435.000€	DR Plan d'ancrage communal du logement						Commune
II.8	Restructurer le cœur du village d'Emines											1.589.900€	DR Infra.sport						Commune, école, crèche, utilisateurs et gestionnaires du centre culturel, CLDR, CCATM
II.9	Initier un programme d'actions en matière de développement durable											/	appels à projets éventuels						Commune, CLDR
II.10	Faire du tourisme un moteur de dynamisme pour la commune											/	CGT BEP Province de Namur						Commune, Syndicat d'initiative, CLDR, Maison de la mémoire rurale, Maison du tourisme du pays de Namur, BEP, Bibliothèque, acteurs touristiques

	Projets lot 3 (entre la 7 ^{ème} et la 10 ^{ème} année)	Programmation dans le temps											Axes					Gestionnaires de projet	
		2016	2017	2018	2019	2020	2021	2022	2023	2024	2025	2026	Gouvernance	Dévelop. économique	Am. du territoire, cadre	Dynamisme socio-culturel	Mobilité		
III.1	Aménager le cœur du village de Saint-Denis et mettre en valeur le patrimoine local																		Commune, CLDR, CPAS, CCATM, école, utilisateurs et gestionnaires de la salle « la ruche », Judo club, paroisse, club des jeunes, commerces, SPW
III.2	Aménager le cœur du village de Warisoulx et mettre en valeur le patrimoine local																		Commune, CLDR, CCATM, école, utilisateurs et gestionnaires de la salle « les bons amis », paroisse
III.3	Aménager le quartier de la gare de Bovesse																		Commune, Infrabel, SPW, CLDR, CCATM, TEC
III.4	Aménager le quartier de la gare de Rhisnes																		Commune, Infrabel, SPW, CLDR, CCATM, TEC, associations sportives et mouvements de jeunes actifs dans le périmètre
III.5	Aménager de petites infrastructures communautaires																		Commune, CCCA, CLDR, CPAS, PCS
III.6	Sécuriser et aménager la voirie et les espaces publics																		Commune, CCATM, CLDR, SPW, TEC
III.7	Compléter le maillage inter-village pour les cyclistes et les piétons																		Commune, groupe sentiers, CLDR, CCATM
III.8	Renforcer les services à la jeunesse et à l'enfance																		Commune, CLDR, PCS, CPAS, Mouvements de jeunesse, CRLB
III.9	Aménager des lieux de production culturelle																		Commune, bibliothèque, syndicat d'initiative, associations culturelles locales, CLDR
III.10	Poursuivre les actions en matière de développement économique																		Commune, BEP, CLDR, ALE
III.11	Préserver les anciennes carrières reconnues comme Sites de Grand Intérêt Biologique																		Commune, PCDN, Natagora, CLDR
III.12	Protéger les vallées du Houyoux et de la Mehaigne																		Commune, PCDN, Contrats de rivière, CLDR
III.13	Développer du logement pour les jeunes ménages et les personnes âgées																		Commune, CPAS, CCCA, CCATM

Les liens avec les autres plans et programmes communaux a été évalué en fonction des engagements de la Charte d'Aalborg, ce qui permet aussi d'avoir un aperçu de l'inscription de l'action communale dans la dynamique du développement durable.

Le développement durable : Les 10 engagements d'Aalborg	Recensement (non exhaustif) des principaux outils/acteurs au service de la commune	La stratégie de développement : Réponse de l'ODR
1 - Gouvernance	Administration/ Collège-Conseil Déclaration de Politique Générale Communale CPAS CCATM (Commission Consultative communale d'Aménagement du Territoire et de Mobilité) Site internet et toutes-boîtes Intercommunale Informatique Service informatique	Commission Locale de Développement Rural Axe de travail gouvernance : 5 FP – 0.1. Mettre en place un groupe de travail chargé de la réalisation d'un kit de bienvenue contenant une charte de la ruralité – 0.2. Mettre en œuvre un Plan de Cohésion Social – 0.4. Constituer un Conseil Communal Consultatif des Aînés – 0.7. Réfléchir au fonctionnement et à la communication au sein de l'administration communale – 1.2. Améliorer et renforcer les outils communaux de communication
2 - Gestion locale vers la durabilité	CPAS CCATM (Commission Consultative communale d'Aménagement du Territoire et de Mobilité) Déclaration de Politique Générale Communale Adhésion à la charte du DD	Programme Communal de Développement Rural Fiches projets : – 1.4. Engager un conseiller en environnement et en énergie au sein de l'administration communale – 1.6. Mettre en place un Plan Communal de Développement de la Nature – 11.9. Initier un programme d'actions en matière de développement durable
3 - Biens naturels communs	Service urbanisme-Environnement Service Travaux Plan Pluies Contrats de rivière 2 Sites de Grand Intérêt Biologique Etude des périmètres d'intérêt paysagers BEP (Bureau Economique de la Province de Namur) – Environnement Société Wallonne des Eaux	Axe de travail Aménagement du territoire, cadre de vie et environnement : 18 FP dont 5 qui concernent plus spécifiquement les biens naturels communs – 1.4. Engager un conseiller en environnement et en énergie au sein de l'administration communale – 1.6. Mettre en place un Plan Communal de Développement de la Nature – 11.9. Initier un programme d'actions en matière de développement durable – 11.11. Préserver les anciennes carrières reconnues comme Sites de Grand Intérêt Biologique – 11.12. Protéger les vallées du Houyoux et de la Mehaigne
4 - Consommation responsable et choix de style de vie	Commune Energ'Ethique BEP – Environnement CPAS IDEG Netmanagement (Intercommunale de Distribution d'Electricité et de Gaz)	Fiches projets : – 1.4. Engager un conseiller en environnement et en énergie au sein de l'administration communale – 1.6. Mettre en place un Plan Communal de Développement de la Nature – 1.9. Redynamiser le marché local et les produits locaux

		– II.9. Initier un programme d'actions en matière de développement durable
5 - Planification et conception	Service urbanisme-Environnement Service Travaux Service Patrimoine Plan de secteur Schéma de Développement de l'Espace Régional Ancrage communal CCATM (Commission Consultative communale d'Aménagement du Territoire et de Mobilité)	Plusieurs FP visent à renforcer la planification et la conception à l'échelle de la commune ou à l'échelle des quartiers de gares : – I.4. Engager un conseiller en environnement et en énergie au sein de l'administration communale – I.6. Mettre en place un Plan Communal de Développement de la Nature – I.10. Elaborer un Plan Communal de Mobilité – I.11. Mener une réflexion stratégique pour le réaménagement des quartiers de gare de Rhisnes et Bovesse Le PCDR lui-même est utilisé comme outil de planification et de conception à travers le programme d'actions coordonnées dans l'espace et le temps qui visent des aménagements et des équipements sur l'ensemble du territoire communal. Deux axes de travail sont plus particulièrement concernés : – Axe de travail Aménagement du territoire, cadre de vie et environnement : 18 FP – Axe de travail Mobilité : 9 FP
6 - Mobilité améliorée, trafic limité	SRWT (Société Régionale Wallonne de Transport) TEC (Transports En Commun) Namur-Luxembourg CCATM Infrabel SPW- DGO1 Travail du groupe sentier pour (inventaire et aménagements des sentiers communaux) Taxi social via l'adhésion à la centrale des moins mobiles	Axe de travail mobilité : 9 FP – 0.5. Réduire les nuisances du charroi betteravier – I.5. Mettre en place des pédibus/vélobus intergénérationnels dans le cadre scolaire – I.10. Elaborer un Plan Communal de Mobilité – I.12. Promouvoir les alternatives en termes de mobilité (information et communication) – I.13. Baliser les chemins de promenade inventoriés par la commune – II.5. Développer les liaisons inter-villages pour piétons et cyclistes – II.6. Découvrir le paysage de la Hesbaye à pied et à vélo : aménagement de liaisons modes doux entre Saint-Denis, Emines, Meux et Bovesse – III.6. Sécuriser et aménager la voirie et les espaces publics III.7. Compléter le maillage inter-village pour les cyclistes et les piétons Toutes les FP de l'axe de travail Aménagement du territoire, cadre de vie et environnement qui visent le bon aménagement de l'espace public (12 FP en tout). 3 FP concernent d'ailleurs les quartiers de gare en vue de renforcer l'attractivité du train.
7 - Actions locales pour la santé	CPAS ONE (Office national de l'enfance) Réseau médical privé sur l'ensemble du territoire communal Associations sportives Permanence médicale Projet de hall sportif à Emines en cours	La santé ne fait pas l'objet de FP en tant que telle mais elle est prise en compte au travers des besoins spécifiques de certaines catégories de la population avec des modes de déplacements et de logements adaptés, équipements sportifs, équipements pour l'utilisation de modes actifs de préférence à la voiture, les productions alimentaires locales saines : – 0.2. Mettre en œuvre un Plan de Cohésion Social – 0.6. Sécuriser le cheminement piéton entre Saint-Denis et Bovesse sur la RN 912 (SPW) – I.5. Mettre en place des pédibus/vélobus intergénérationnels dans le cadre scolaire

		<ul style="list-style-type: none"> – I.9. Redynamiser le marché local et les produits locaux – II.4. Développer du logement pour les jeunes et les personnes âgées – II.5. Développer les liaisons inter-villages pour piétons et cyclistes – III.5. Aménager de petites infrastructures communautaires – III.7. Compléter le maillage inter-village pour les cyclistes et les piétons
8 - Economie locale vivante et durable	<p>BEP – expansion économique</p> <p>Maison du tourisme</p> <p>MMR (Maison de la Mémoire Rurale)</p> <p>Service finances</p> <p>Secteur agricole bien représenté</p> <p>Proximité de deux Parcs d'Activités Economiques</p>	<p>Axe de travail développement économique : 5 FP</p> <ul style="list-style-type: none"> – 0.3. Organiser une conférence-débat sur l'agriculture aujourd'hui et demain – I.9. Promouvoir le marché local et les produits locaux – II.1. Reconvertir l'ancienne maison communale en maison multi-services – II.10. Faire du tourisme un moteur de dynamisme pour la commune – III.10. Poursuivre les actions en matière de développement économique
9 - Equité sociale et justice	<p>CPAS</p> <p>Ecole, Crèches</p> <p>Ligue des Famille</p> <p>IMAJE (Intercommunale des Modes d'Accueil pour Jeunes Enfants)</p> <p>Service Enseignement</p> <p>Service extra-scolaire</p> <p>Service Intergénérationnel, jeunesse</p> <p>Bibliothèque</p> <p>La Joie du Foyer</p> <p>Plan de Cohésion Social</p> <p>Plateforme d'échange de la jeunesse</p>	<p>Fiches projets réparties dans plusieurs axes de travail :</p> <ul style="list-style-type: none"> – 0.2. Mettre en œuvre un Plan de Cohésion Social – 0.4. Constituer un Conseil Communal Consultatif des Aînés – I.1. Aménager la conciergerie du Parc des dames Blanches avec du logement intergénérationnel et un local polyvalent – II.4. Développer du logement pour les jeunes et les personnes âgées – II.11. Mettre en place des projets intergénérationnels et encadrer la transmission de connaissances – III.8. Renforcer les services à la jeunesse et à l'enfance
10 - Du local au global	<p>Inscription dans les politiques provinciales, régionales, communautaires, fédérales, à l'échelle communale, par exemple :</p> <p>Plan Pluies, Contrats de rivière, Maison du Tourisme etc.</p>	<p>Prise en compte du contexte territorial, notamment :</p> <ul style="list-style-type: none"> – Dans le domaine économique, avec la proximité de deux Parcs d'activités économiques, – Dans le domaine de l'aménagement du territoire et de la mobilité, via les trois FP qui concernent les deux gares – Dans le domaine environnemental, avec le programme de Développement Durable et la protection dynamique des vallées du Houyoux et de la Mehaigne, tenant compte de l'intérêt environnemental de ces cours d'eau en aval de La Bruyère